

密山市国土空间总体规划

TERRITORIAL SPATIAL MASTER PLANNING OF MISHAN

(2021-2035)

(公众征求意见稿)

前言 | PREFACE

建立国土空间规划体系并监督实施，是党中央、国务院做出的重大部署。密山市国土空间总体规划是落实新发展理念，实施高效能空间治理，推进高质量发展和引导高品质生活的空间政策，是市域国土空间保护、开发、利用、修复的行动纲领，是编制下位国土空间总体规划、详细规划、相关专项规划和开展各类开发保护建设活动、实施国土空间用途管制的基本依据。

坚持稳中求进工作总基调，全面贯彻新发展理念，突出“转型崛起重振雄风”主线不动摇，咬定打造“国际旅游都市”目标不松劲，大力实施“开放、生态、创新、精美”四大战略，做大做强“1+3+N”产业体系，聚力项目建设、工业经济、农业农村、旅游经贸主战场，全面推进改革创新，加强基础设施建设、环境保护、社会治理和民生改善，推动县域经济高质量发展，全力增进民生福祉，推进全面振兴全方位振兴的时代责任，为建设幸福美好新密山开好局，起好步。

目前，密山市国土空间总体规划已形成草案，为了让公众充分了解规划内容，凝聚社会共识，征询公众意见，现进行草案公示。



目录 | CONTENTS

- 1** 规划总则
- 2** 明确城市定位，描绘美丽愿景
- 3** 加强区域协同，共促联动发展
- 4** 划定三线管控，优化空间格局
- 5** 强化基础保障，完善服务设施
- 6** 优化城区空间，建设宜居城市
- 7** 塑造地域风貌，彰显文化底蕴
- 8** 强化规划传导，建立保障机制





01 规划总则

1.1 指导思想

1.2 规划原则

1.3 规划期限

1.4 规划范围

1.1 指导思想

以习近平新时代中国特色社会主义思想和习近平总书记历次在东北地区及黑龙江省考察的重要讲话精神为统领，全面贯彻党的二十大、十九大和十九届历次全会精神，统筹推进“五位一体”总体布局，协调推进“四个全面”战略布局，把握新发展阶段，贯彻新发展理念，积极融入以国内大循环为主体、国内国际双循环相互促进的新发展格局，立足服务国家“五大安全”战略和省建设“六个龙江”、“八个振兴”、“九个坚定不移”目标任务，综合考虑密山人口分布、经济布局、国土利用、生态环境保护等因素，落实鸡西市相关规划要求，科学布局生产空间、生活空间、生态空间。坚持高水平保护，推进高质量发展，引导高品质生活，实现高效能治理，优化国土空间开发保护格局，构建密山市国土空间规划体系。



1.2 规划原则



生态优先、绿色发展

严守生态安全、国土安全、粮食安全和历史文化保护线，推动形成绿色发展方式和生活方式，探索“两山”转化的有效途径。

城乡统筹、优化布局

坚持城乡统筹，深入实施乡村振兴战略，推进城乡基本公共服务均等化。促进各乡镇在城乡建设、产业发展、农业生产文旅开发、生态保护等多方面的联动，优化城乡空间布局



以人为本、提质增效

贯彻以人民为中心的发展思想，注重产城融合、完善功能改善环境、提升品质;强化集约节约，促进发展方式由外延扩张向内涵提质转变。

因地制宜、营造特色

结合自身资源禀赋，制定国土空间保护和利用策略;传承历史文化脉络，保护利用山水自然资源和历史文化人文资源引导特色发展



管控落地、高效治理

建立规划动态监测评估和预警制度，统筹协调各部门专项规划和不同领域的空间利用诉求，充分吸收公众和专家的意见，提高规划治理效率。

1.3 规划期限



规划期限：2021-2035年



规划近期：2021-2025年



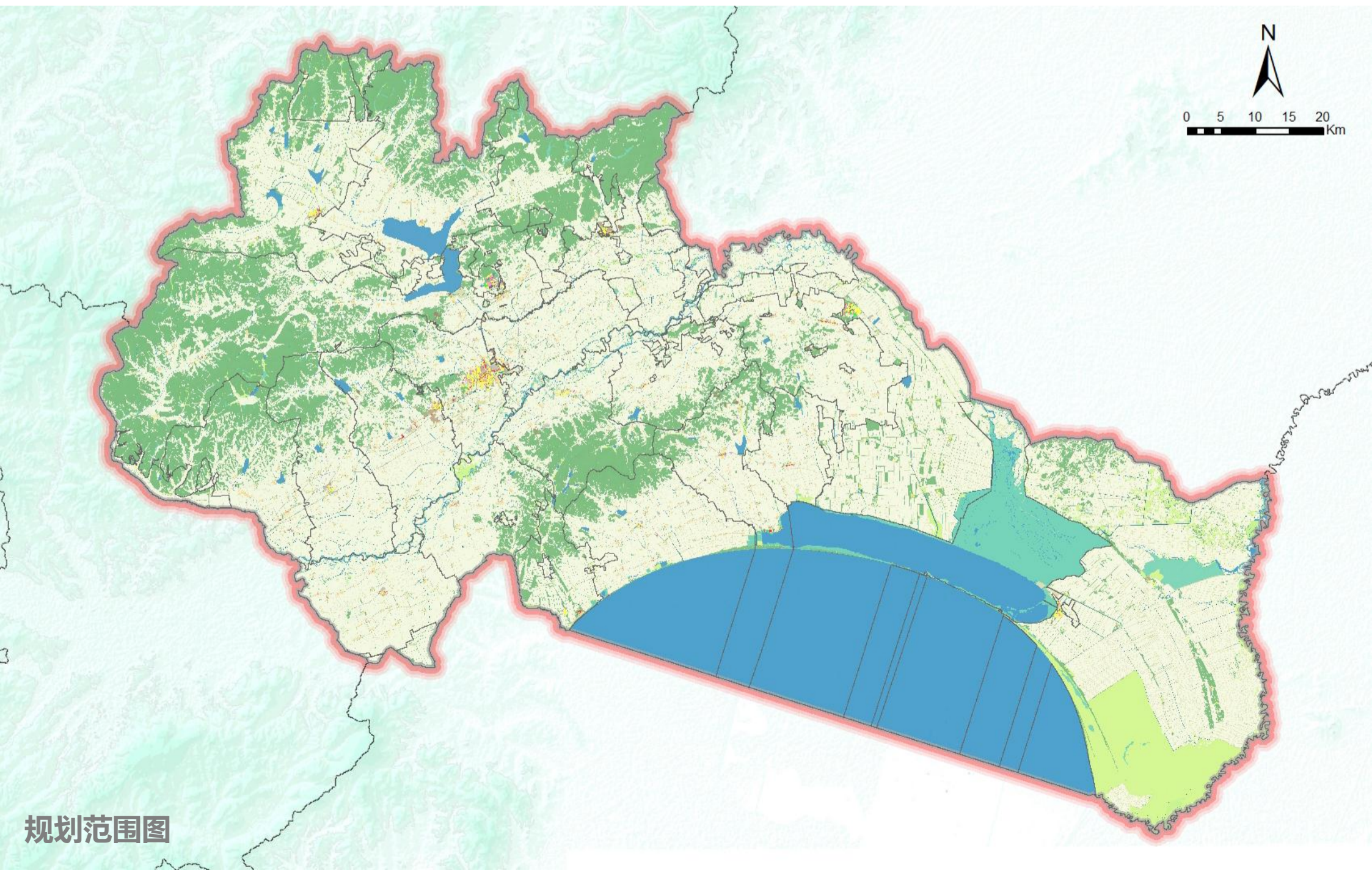
远景展望：至2050年

1.4 规划范围



密山市行政辖区内全部国土空间，

总面积为 **7728**平方公里（三调数据）。



规划范围图



02 明确城市定位 描绘美丽愿景

2.1 城市性质

2.2 规划目标

2.3 保护开发战略

2.1 城市性质

密山市的政治、经济、文化中心

——突出对区域发展的带动作用

**以绿色食品加工业、进出口产品加工业
和旅游服务业为主导**

——重点体现产业发展总体格局

生态旅游口岸城市

——打造“国际旅游都市”、突出口岸城市特色



2.2 规划目标

2025年

十四五规划期末，开启社会主义现代化全面建设。生态文明先行示范取得显著成效，新能源、绿色食品加工、畜牧养殖加工和商贸旅游四大产业集群初步形成，特色城镇化和乡村振兴战略顺利推进，中心城区辐射带动能力显著提高。

2035年

本轮规划期末，基本实现社会主义现代化。山水林田湖城和谐共生的生态局面基本形成，实现全面振兴、全方位振兴，经济结构更加合理，形成现代产业体系，公共服务实现均等化，建成健康舒适、便利安全、极具特色的人居环境。

2050年

即建国一百周年时，高水平实现社会主义现代化。全面实现“高质量发展、高效能治理、高水平管理、高品质生活”，全市人民共同富裕基本实现，建设成为宜居宜业、宜游宜养、特色鲜明的生态旅游口岸城市。

2.3 保护开发战略



突出“旅游兴市”，打造国际旅游都市

围绕“全景密山、全域旅游、全时旺季”发展目标，强域内旅游资源深度开发，促进文化旅游深度融合。



突出“生态美市”，构建生态密山新优势

坚持“绿水青山就是金山银山”理念，坚持尊重自然、顺应自然、保护自然，守住自然生态安全边界。



突出“城建塑市”，建设宜业宜居新家园

按照“双轮驱动、城乡融合、优化布局、强化支撑”的发展思路，推进新型城镇化和乡村振兴。



以创新全域国土综合整治为动力，推动布局统筹

推进全域国土整治，向存量要空间；综合考虑各类自然资源，推动要素布局统筹。





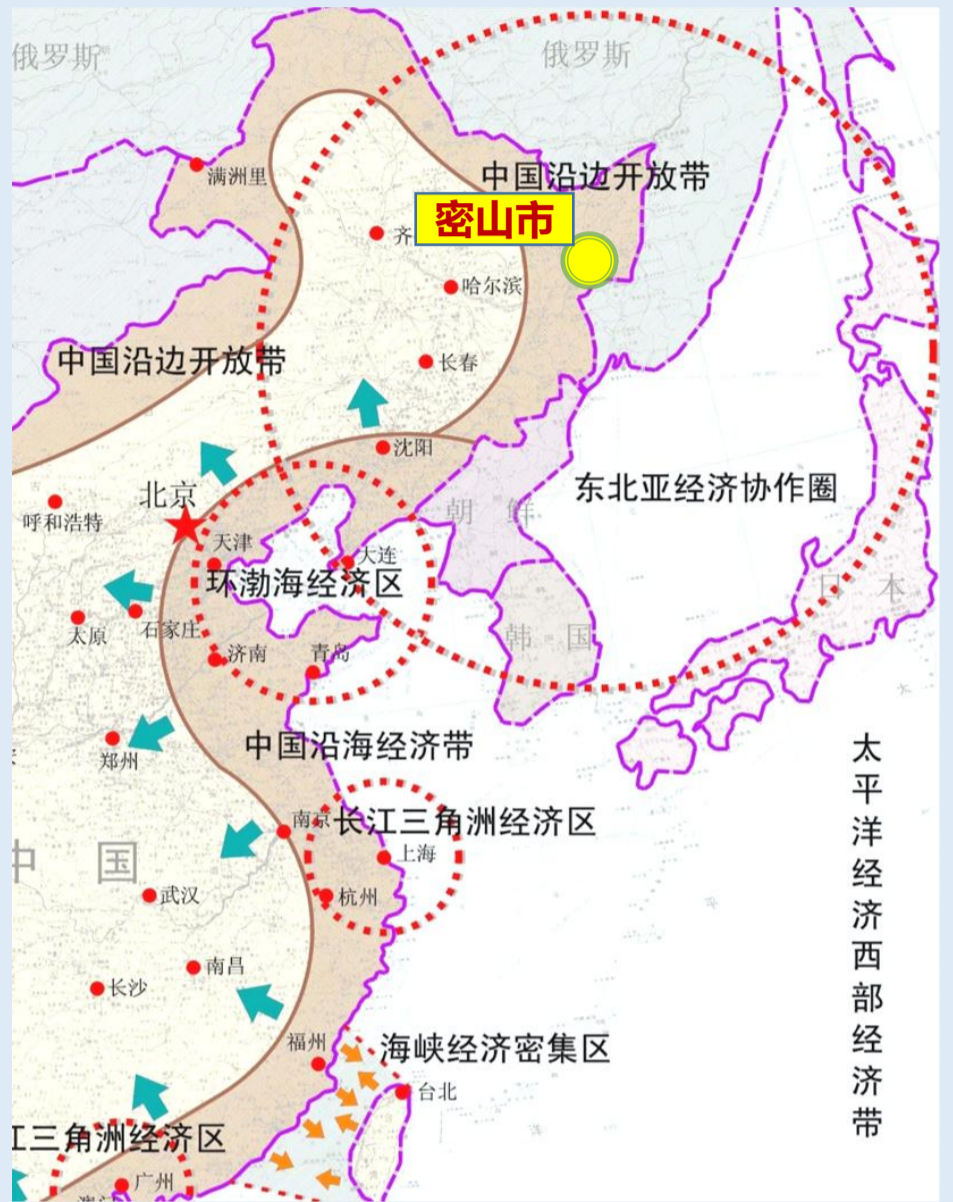
03 加强区域协同 共促联动发展

3.1 跨区域协调

3.2 市域协同发展

3.1 跨区域协调

- 发挥口岸区位和合作基础优势，优化进出口结构，积极承接产业转移，吸引产业聚集，全面提升对外开放合作水平。通过做实域内、对接域外，实现内外互动、循环畅通。
- 深度融入共建“一带一路”，积极构建以俄欧、东北亚为重点的全方位对外开放新格局。加强国际交流，推进地方政府间全方位合作。支持发展外商投资项目，提高企业开拓国际市场能力，壮大外向型龙头企业。
- 加强外贸物流通道建设，以当壁口岸为依托，建设通关一体化、跨境电商物流中心、保税库、B型综保区、铁路（内陆港）口岸等平台型项目。



3.2 市域协同发展

□ 促进区域产业发展分工协作

突出转型升级高质量发展“一条主线”、叫响**中国石墨之都、生态旅游名城**“两张名片”、全力发展石墨新材料产业、现代新型煤炭产业、绿色食品产业、生物医药产业、新能源化工产业和现代服务业“六大产业”进一步培育壮大装备制造、矿产经济和新产业新业态，形成“6+N”产业发展新格局。

□ 加强生态环境共建共保

■ 共同加强生态保护

严格保护兴凯湖等跨行政区重要生态空间，加强区域内风景名胜区、森林公园等重要自然保护地的生态保护力度，合力保护重要生态空间和生态系统。

■ 联合开展大气污染综合防治

强化能源消费总量和强度的“双控”，进一步**优化能源结构**，淘汰落后产能，强化工业源、移动源和生活源排放污染治理，联合开展区域大气污染综合防治，保障区域空气质量达标。



□ 打造内联外通的综合交通体系

■ 加强高铁线建设，完善区域高铁网络


规划建设鸡西、鸡东、密山、虎林**城际快速铁路**。规划新建国际铁路一条，即**密图国际铁路**，连通密山市与密山口岸，与俄罗斯图里洛格像对接，满足未来两国贸易量增大的需求。

■ 建设密山机场，完善通航机场体系布局

规划**密山军民两用或通用机场**，可应用行业为军民两用、货物专机、公务包机、旅游包机、私人飞机、航拍测绘、农林喷洒、应急救援等。

■ 完善高速公路网络，强化南北向交通联系

规划修建**依兴高速密山至七台河段**，在密山市域内形成“十字交叉”的高速公路网。



04 划定三线管控 优化空间格局

4.1 统筹三线划定

4.2 保障寒地特色的农业空间

4.3 优化青山碧水的生态空间

4.4 筑造宜居宜业宜游的城乡空间

4.1 统筹三线划定

落实永久基本农田

01

构建永久基本农田特殊保护新格局，将密山市集中连片、质量较高的耕地纳入永久基本农田保护红线，面积为295408.66公顷。

02 严守生态保护红线

维系区域生态安全的底线，确保密山市生态保护红线面积不少于222401.93公顷。生态保护红线内严禁随意改变空间用途和不符合管制要求的各类开发活动，确保其生态功能不降低、保护面积不减少、用途性质不改变。

划定城镇开发边界

03

确定城镇未来发展的空间边界，处理好城镇开发边界与生态保护红线的关系，引导城镇开发建设由外延扩张向内部提升转变。划定城镇开发边界面积为3629.46公顷。

生态空间
山清水秀

城镇空间
宜居宜业宜游

农业空间
和谐共生

4.2 保障寒地特色的农业空间



01 稳定耕地面积，落实耕地保有量

以现状耕地为基础，统筹考虑田、水、林等用地情况，至2035年全市耕地保有量不少于上级下达指标数。



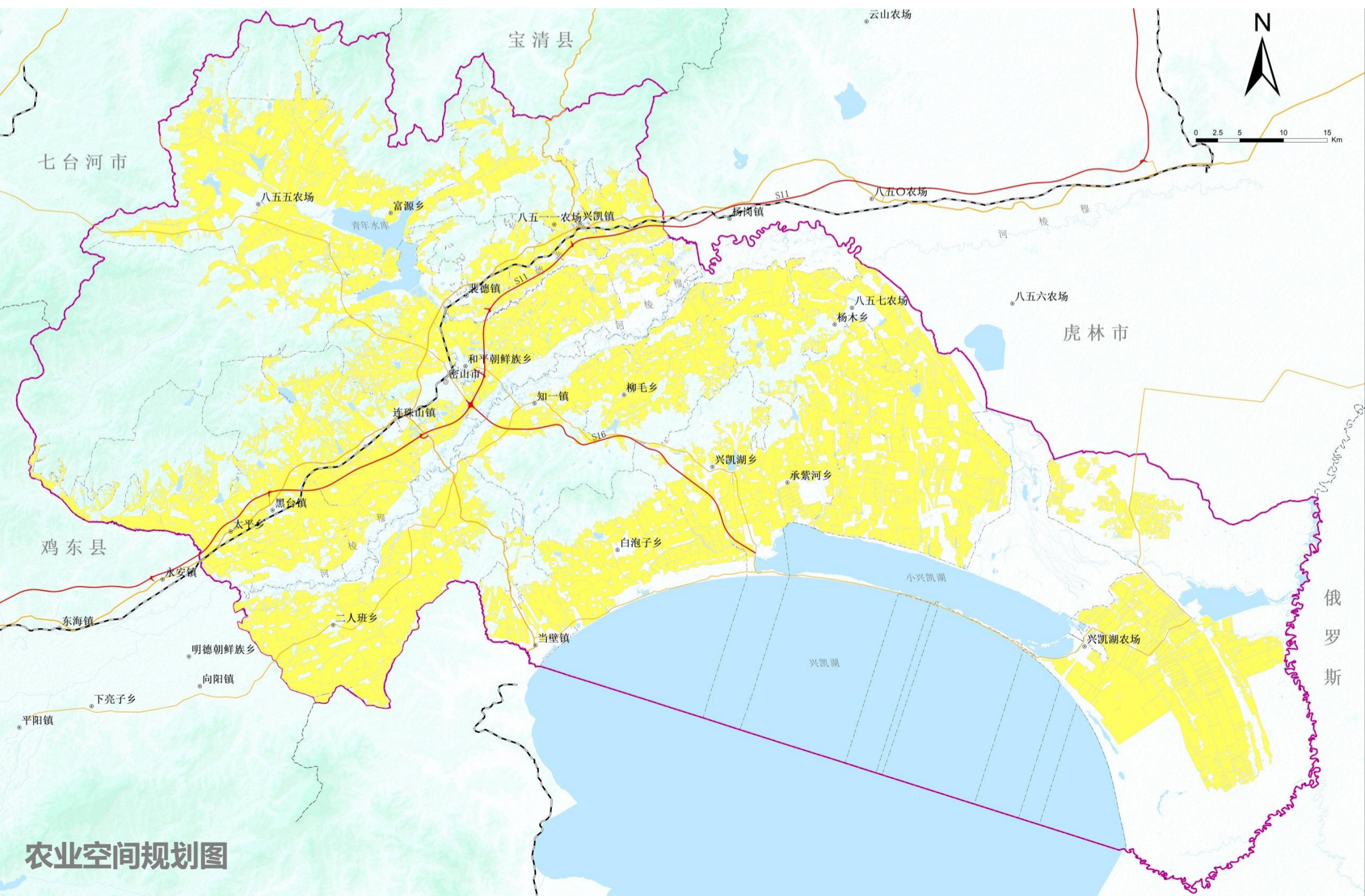
02 合理规划粮食生产功能区和农产品保护区

稳固示范区农用地的生产功能，布局现代农业产业，安排农业生产和农业种植、养殖配备的设施农用地，结合绿色和智慧农业发展要求，引导农业发展向优势区聚集。



03 大力发展特色农业

加强绿色有机基地建设，加大对棚室产业的扶持力度，引导山区利用林地、耕地等空间资源因地制宜发展中药材、食用菌、蔬菜、马铃薯、坚果浆果、山野菜、麻类等特色农产品。



4.4 筑造宜居宜业宜游的城乡空间

规划形成“**一核三副、一带两轴**”的城乡空间格局

以提升**公共服务水平**和**城市空间品质**为导向，加快培育城市核心功能，积极促进城市有机更新，优化慢行交通环境，提升公共开放空间品质，补齐城市公共服务设施短板。

“**一核**”

“**三副**”

兴凯镇重点做强做大优质奶牛、绿色有机、经济林果和北药“四大特色产业基地”，建成特色产业强镇；**白鱼湾镇**以生态农业、乡村旅游为重点，实现农业产业融合发展；**黑台镇**重点发展农产品加工、北药、建材、矿产等产业。

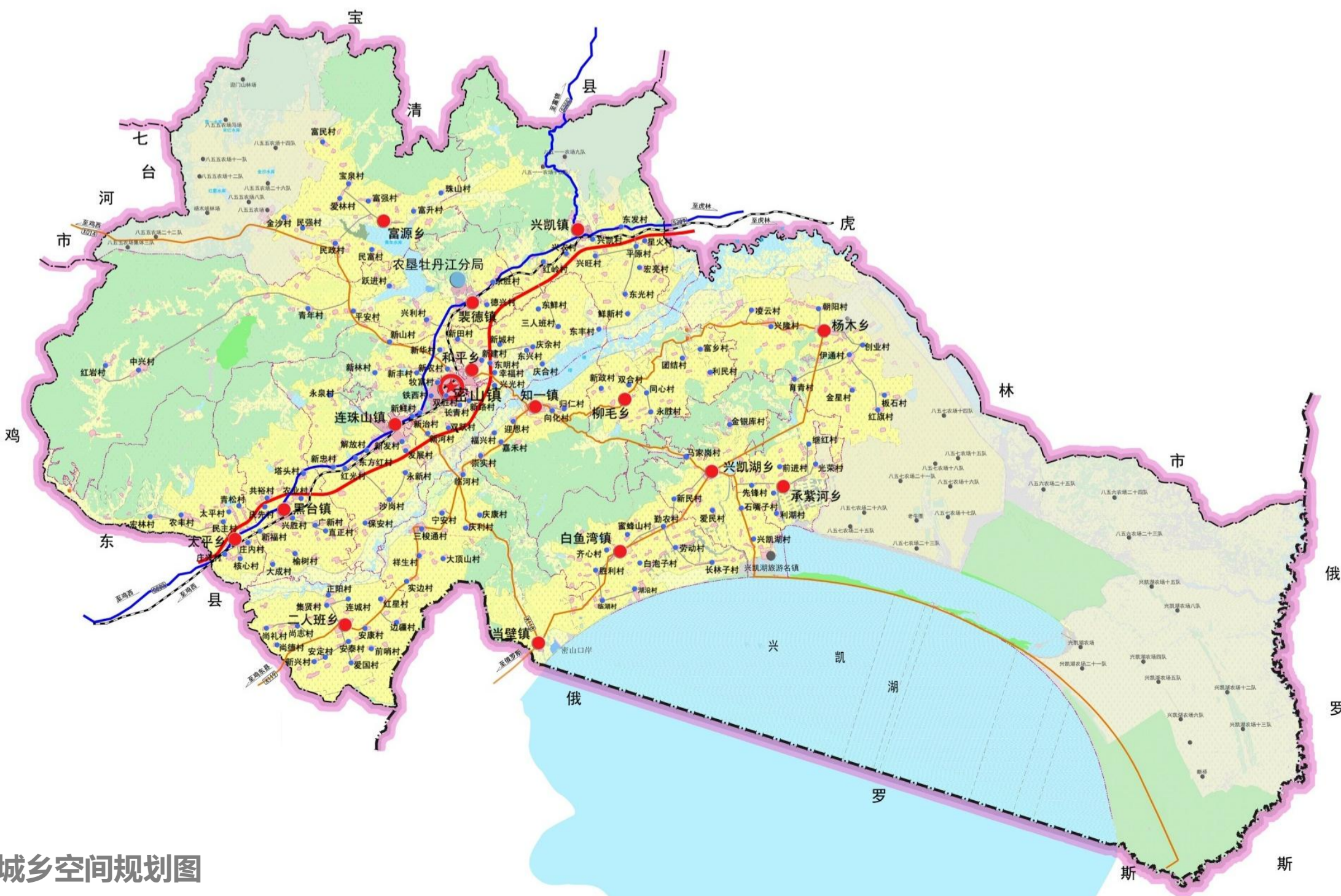
功能布局

“**一带**”

建鸡高速沿线城镇密集带。是市域对外联系的主要通道，也是产业发展的重要载体，是一条以工业、服务业为主的综合发展轴带。

“**两轴**”

以**八五五农场——密山——知一——兴凯镇——兴凯湖农场**为轴；以**当壁镇——白鱼湾镇——兴凯镇——杨木乡**为轴。



城乡空间规划图

4.4 筑造宜居宜业宜游的城乡空间

□ 开辟 “农旅融合” 的乡村空间格局

.1 统筹利用乡村生产空间

- 促进农林业“接二连三”，加快与新兴休闲产业融合。充分利用外来投资的产业外溢，实现外来投资与集体经济的良性互动与融合发展。

.2 合理布局乡村生活空间

- 优化乡村基础设施和公共服务的建设提升，在人员聚集区设置集公共服务、环境美化、生态绿化于一体的服务设施。

.3 严格保护乡村生态空间

- 积极发展生态农业，加强对村域环境的综合治理，提高村民居住环境质量。严禁采伐林木，保护自然植被，加强生态林保护。

.4 引导乡村分类有序发展

- 全市范围内共有107个村庄，按照聚集提升类、城郊融合类、特色保护类、边境巩固类四种类型，分类引导乡村建设。

.5 建设美丽宜居乡村

- 采用“底线约束+特色引导”的发展策略，把生态保护与利用有机结合，积极引导都市休闲产业。规划期末全市90%的生活垃圾得到治理，农村厕所普及率达到85%以上，全部村庄实现绿化。



4.4 筑造宜居宜业宜游的城乡空间

□ 规划打造 “中国北部知名的边境旅游城市”

“四大板块”

● 打造“兴凯湖”旅游名片，树立密山旅游“领头羊”

以白鱼湾生态旅游开发区的建设为契机，树立“天边的情人湖，湖湾的浪漫地”旅游品牌，领跑密山乃至整个黑龙江东南部地区的旅游发展。

● 深挖北大荒文化内涵，叫响“北大荒红色文化旅游”

通过主题展示、情景再现、旧时北大荒生活体验等形式，叫响“北大荒红色文化旅游”，将北大荒精神文化发扬光大。

● 发挥土地资源优势，发展现代农业观光旅游

通过“垦地合作”的形式将黑土农耕旅游做大做强。依托完达山乳业，开发与牛奶生产相关的参观、体验型旅游活动，丰富密山旅游产品体系。

● 拓展区域与跨国合作，发展异域性旅游线路

通过与虎林、牡丹江等地区的旅游合作，打造爱国主义教育的景区联盟。

“四大分区”

● 兴凯湖生态与远古文化旅游区

包括兴凯湖景区、新开流文化遗址、蜜蜂山景区、白鱼湾旅游景区，展示兴凯湖生态旅游与新开流文化、肃慎人文化。

● “北大荒”文化旅游区

包括北大荒书法长廊、将军湖（原青年水库）以及北大荒生产生活场景再现等。展示北大荒精神文化内涵，弘扬老一辈革命者的乐观精神与英勇精神。


● 铁西生态旅游区

旅游区以国家AAA级旅游景区铁西森林公园为中心，该公园内包括荷香村、碧水园、枫树湾、鹤园等景点，展示密山的自然山水风貌及民族风情特点。

● 边境风情旅游区

包括当壁镇景区、兴凯湖景区，与边境俄罗斯城市合作开发跨国精品线路，展示边境的异国风情。





05 强化基础保障 完善服务设施

5.1 构建快速便捷的综合交通体系

5.2 完善共建共享的公共服务体系

5.3 建设互联互通的基础设施体系

5.4 提升城乡韧性的安全水平

5.1 构建快速便捷的综合交通体系



铁路

- ✓ 建成由客运专线和普通干线铁路构成的多层次铁路网络，对现有铁路设施进行完善，提高运输能力，发挥铁路运输的长处，为经济发展服务。
- ✓ 规划新建国际铁路一条，即密图国际铁路，连通密山市与俄罗斯图里洛格。密图国际铁路密当段（密山——当壁镇口岸）全长 38.51 公里。



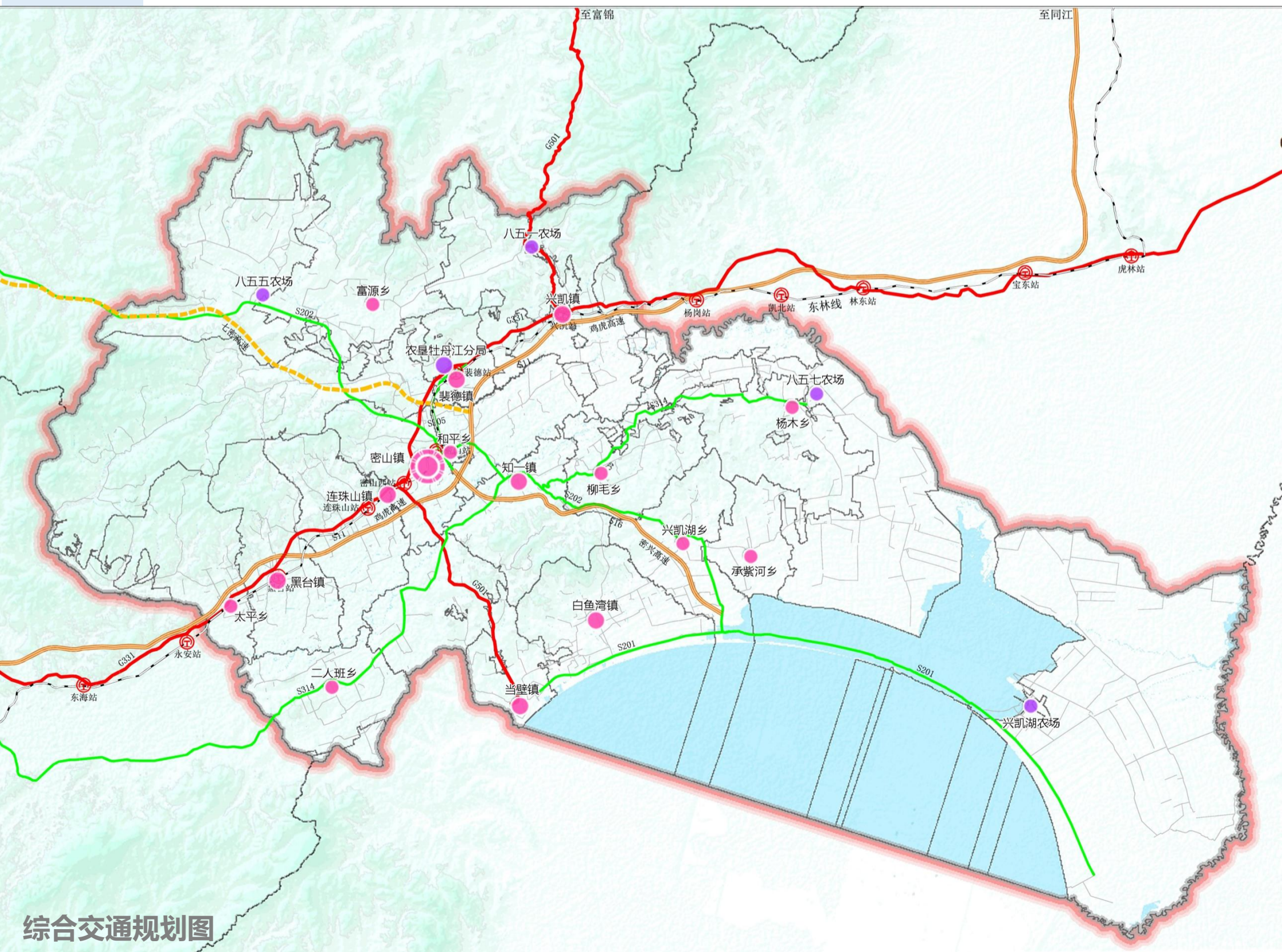
公路

- ✓ **高速公路**：七台河至密山市，密山市境内道路长度为 50.8 公里。
- ✓ **普通公路**：将太阳岗至龙王庙边防旅游公路、连珠山至当壁镇旅游公路、知一镇至杨木乡公路、鸡西至密山公路提升为省级公路。规划新增二条县级公路，分别为依龙公路至当壁镇沿湖公路连接线旅游公路、当壁镇沿湖公路旅游公路。



航空

- ✓ 规划保留并升级兴凯湖农用机场，建设A2类通用机场；
- ✓ 规划新建密山市通用机场，为A2类通用机场。



5.2 完善共建共享的公共服务体系

普惠共享，完善公共服务体系，全市构筑城乡四级“生活圈”。优化养老、医疗卫生、文化教育等设施。

1级 公服中心

5-10公里覆盖范围
市级公共服务中心
重点配置辐射市内及周边区域的大型公共服务设施，提供功能齐全、品质较高的公共服务。

1.0-1.5公里覆盖范围
15分钟城镇生活圈公共服务中心
重点配置辐射市内及周边区域的大型公共服务设施，提供功能齐全、品质较高的公共服务。

2级 公服中心

3级 公服中心

0.5-1.0公里覆盖范围
10分钟城镇生活圈公共服务中心
重点配置满足居民常见病医疗、日常游憩、及中小学教育等基本生活需要的公共服务。

1-5公里覆盖范围
乡村社区生活圈公共服务中心
重点配置满足居民幼儿园、文化休闲等一般生活需要的公共服务。

4级 公服中心



教育基础设施



医疗卫生设施



养老设施



文化设施



体育健身设施

社区生活圈
实现中小学
服务半径全覆盖

每个社区生活圈
配置1处社区卫生服务设施

社区生活圈
实现养老
设施全覆盖

每个社区生活圈
配置至少1处
社区文化设施

每个社区生活圈
配置至少1处
公共体育设施

5.2 完善共建共享的公共服务体系

以家为核心将设施按照5分钟、10分钟、15分钟进行圈层布局，针对不同人群需求配置基础保障类及品质提升类公共服务设施。



5.3 建设互联互通的基础设施体系

(1) 优化水资源配置，保障城乡供水安全

扩大城市集中供水设施服务范围，推动实现**城乡供水服务均等化**，对城市及农村的供水管网进行**提标改造**。

(2) 提升城乡污水处理能力，加强再生水利用

采用雨污分流排水体制，加快推进污水处理厂**升级改造**，完善污水处理和再生水回用系统，提高污水、污泥处理水平，实现村庄污水处理设施全覆盖。

(3) 加快电网建设改造，满足人民用电需求

优化电网结构，增强电网服务保障能力。加快新一轮**农网升级改造**，保障城乡发展需求。

(4) 完善网络覆盖，推进三网融合

推进**5G基础设施建设**，全面推进三网融合，加快电信和广电业务双向进入，建立和完善适应三网融合需要的**网络信息安全**和**文化安全监管机制**。

(5) 加强城镇燃气设施建设，提高生活品质

加强**燃气场站标准化建设**，提高密山市**燃气普及率**。提高居民燃气安全意识，确保居民用气安全。

(6) 发展多能互补、清洁安全的供热体系

加快集中供热设施建设，全力推行**终端用户改造及新热网建设**。优化能源结构，提高清洁能源供热比例。**2035年**各乡实现**100%**清洁能源采暖，农村地区**90%**清洁能源采暖。

(7) 实施垃圾分类管理，构建集约高效的废弃物管理体系

建设生活垃圾焚烧厂1座，完善农村生活垃圾分类管理系统。推进建筑垃圾资源化利用，推进危险废物和医疗废物安全处理处置。



5.4 提升城乡韧性的安全水平

加强防洪、消防（包括森林防火）、气象灾害防护、地震抗灾、人防工程及疫情防控等**各类防灾设施建设**，全面提高城乡的综合防灾能力，基本建成比较完善**城市综合防灾防御体系**，保障城市可持续发展。

强化城镇消防及森林防火工作要点，进一步加大依法治火力度，建立健全各种火源管理制度。

规划加强工程建设，提高城区防洪排涝能力、提高堤防抗御洪水能力。

完善市—乡镇—村三个层级的疫情防控体系，设置传染病相关公共卫生用地和应急疫情防控用地



基本具备综合抗御相当于本市地震基本烈度6度地震的能力，新建、改建、扩建的建设工程必须达到抗震设防标准。

针对气象灾害及地质灾害易发的区域，采用监测预警、防治应急、搬迁治理的措施标准。合理组织疏散通道，保证每人1.5平方米的避震疏散用地的标准要求。





06 优化城区空间 建设宜居城市

6.1 亲山近水塑造城市空间格局

6.2 内连外通强化城市发展通道

6.3 多元功能激发城市发展活力

6.1 亲山近水塑造城市空间格局

“大山大水”

定格局

彰显

“城在山水间、山水在城中”

独特魅力。依托西部山体生态林地、滨河生态岸线、城市绿道体系、城市公园体系，构建富有层次的绿地系统。



让老百姓体验

“人在城中走，如在画中游”。

打通社区之间绿地屏障，新增社区公园、口袋公园，增加绿地与居住区、休闲设施的联通，实现

“开窗见绿，出门入园”。

“小山小水”

进社区



6.2 内连外通强化城市发展通道

□ 规划构建“三横、五纵、一环”的城市道路系统

新增外环路，强化城区对外联系，引导园区和过境车辆从外围通过；城区内部以原有路网为基础，重点解决局部交通矛盾。

三横

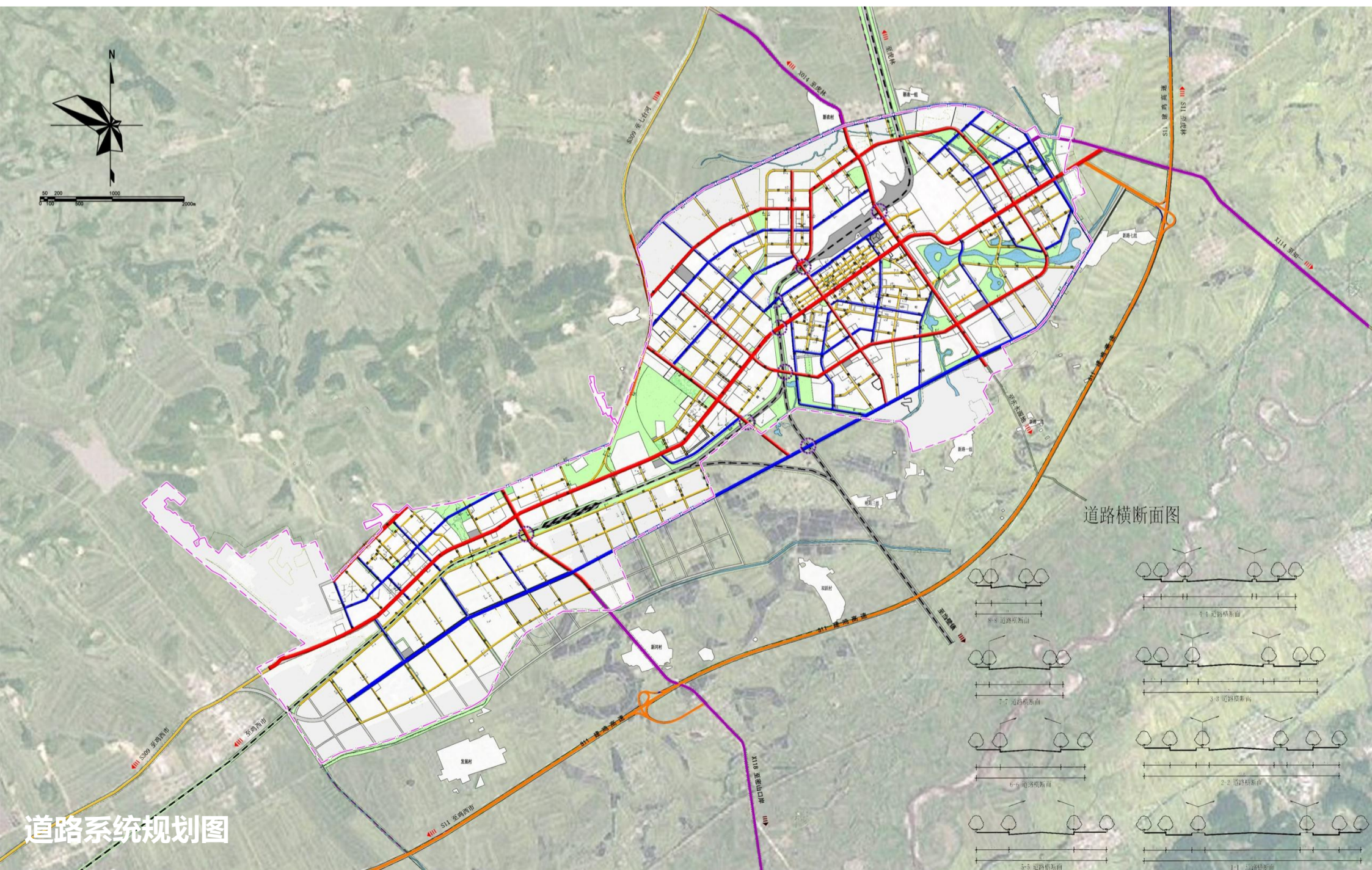
东西走向的东安大街——工农大街、新开北街、环城街；

五纵

南北走向的同心路、永固路、红升路、红霞路和密当路；

一环

由新北路——东郊路——消防路——平安街形成的城市内环交通，共同组成了密山市中心城区的主要道路交通骨架。



6.3 多元功能激发城市发展活力

□ 规划形成“**两轴、三心、四区**”的城市空间结构

两轴

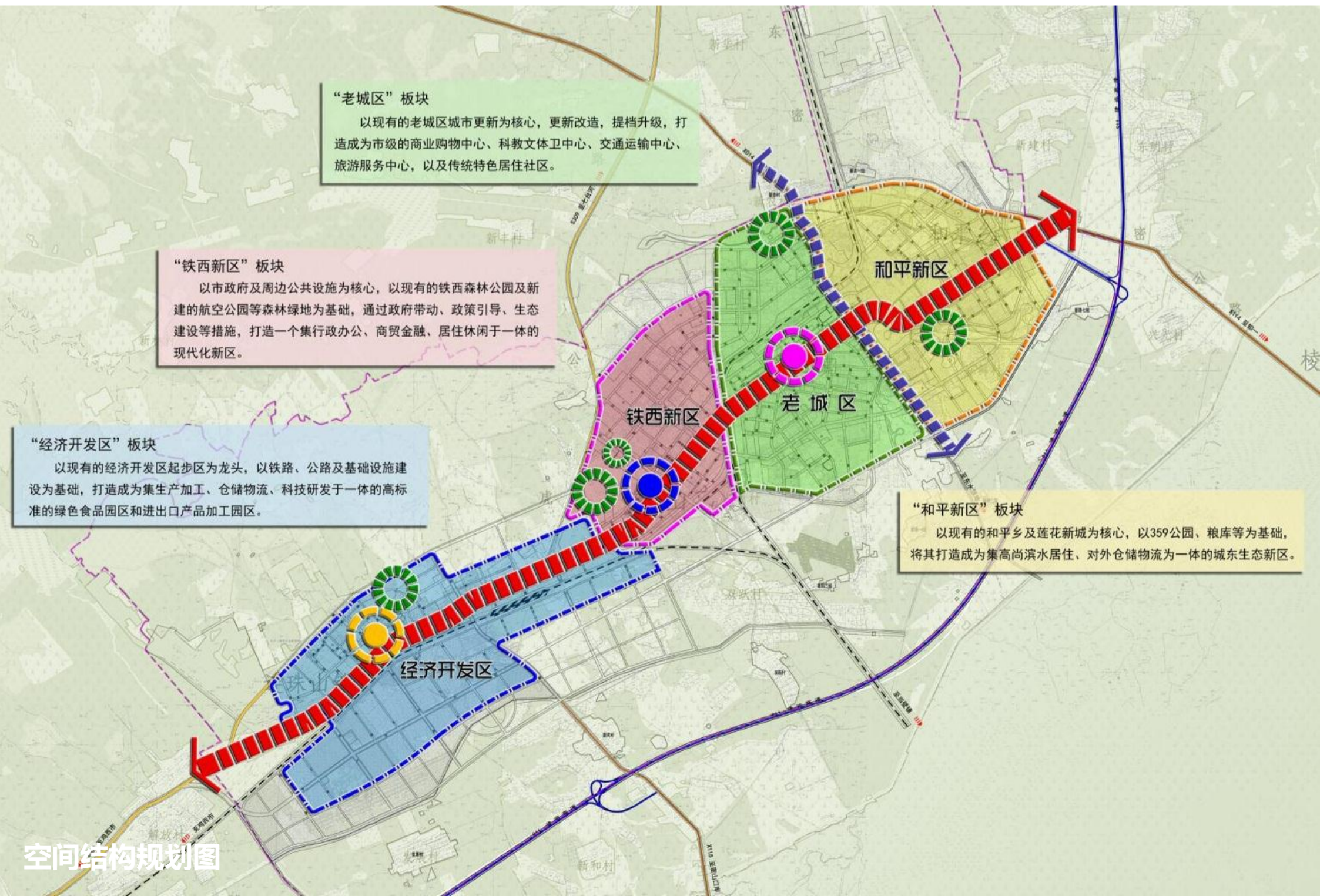
- ✓ 沿工农大街——东安大街的城市发展横轴
- ✓ 沿同心路的城市发展纵轴

三心

- 指老城区的商业服务中心、
- 铁西新区的行政办公中心
- 经济开发区的公共服务中心

四区

- 老城区（城区中部）
- 铁西新区（城区西北部）
- 和平新区（城区东部）
- 经济开发区（城区西南部连珠山镇）





07 塑造地域风貌 彰显文化底蕴

7.1 传承展示底蕴丰富的历史文化景观

7.2 塑造凸显山环水阔蓝绿空间格局

7.1 传承展示底蕴丰富的历史文化景观

□ 历史文化展示与传承

建立文物古迹 目录系统

对全市17处文物保护单位进行有效保护，对15处不可移动文物划定保护范围，形成保护体系，对历史文化资源进行全面保护，并建立完善的展示系统。



建立密山名片的 展示系统

弘扬地方特色文化，挖掘和整理文化故事。建立**标志物系列**，增强历史氛围和艺术性，丰富密山人民生活。全面开展**历史文化资源挂牌**工作。

□ 历史文化遗产的活化利用

.1

推进 文化强国

通过历史文化资源的活化利用，展示密山市文化的独特魅力，增强居民的文化自信和价值观自信，强化国家认同、民族认同和文化认同，加强密山市的文化软实力建设，最终让丰富的**密山文化走出去**，增强国际影响力和竞争力。

.2

展示 文化内涵

利用建、构筑物的**室内空间**进行文物、历史物品展示。通过设立指引牌、标志牌、说明牌等，建立**历史文化标识系统**，提高历史文化资源感知度，展示历史文化内涵。

.3

组织 文化活动

通过活化利用来切实改善社区和民众的生活环境，建立和完善民众与历史文化资源之间良好的依存关系，使密山人民获得更多的福祉和**文化归属感**。



➤ 北大荒开发建设纪念馆



➤ 老航校旧址



➤ 新开流肃慎文化遗址

7.2 塑造凸显山环水阔的蓝绿空间格局

□ 市域风貌总体定位

以做优自然生态，提升人居环境为出发点和落脚点，高标准规划、高起点建设、统筹安排、整体推进密山市全域景观风貌建设，塑造

“大美兴凯湖，魅力新密山”的城乡风貌格局。



□ 市域风貌规划分区


依据自然山水、田园风光、城乡特色景观等，明确密山市风貌特色分为：

西部低山丘陵风貌区

中部穆棱河风貌区

东部滨湖平原风貌区





强化规划传导 建立保障机制

8.1建设国土空间规划“一张图”

8.2加强规划传导与管控

8.3完善规划实施体制机制

8.1 建设国土空间规划“一张图”



- ◆ 以第三次全国国土调查成果为基础，整合空间关联现状数据和信息，形成坐标一致、边界吻合、上下贯通的一张底图。
- ◆ 依托全省国土空间基础信息平台，入库和汇交密山市国土空间总体规划成果。

- ◆ 全面覆盖国土空间规划“一张图”实施监督信息系统，动态管控密山市国土空间总体规划各项指标要素。
- ◆ 构建针对重要控制线和重点区域的监测预警模型，全面提升空间治理体系和治理能力的现代化水平。



8.2 加强规划传导与管控



三 级

鸡西
国土
空间
规划

向上承接省国土空间规划要求，向下指导和约束密山市及其他市（县、区）国土空间规划的编制和实施

向上落实鸡西市空间规划要求，向下指导和约束乡镇与农场国土空间规划的编制和实施

密山
国土
空间
规划

乡镇
空间
规划

向上落实密山市空间规划的战略要求和约束性指标，向下指导和约束村庄规划



三 类

总体
规划

明确指标
向下指导

刚性管控
分解要求

详细
规划

对土地用途、空间环境和各项建设用地所作的
具体安排

专项
规划

为实现特定功能对特定空间
拟定开发保护要求

8.3 完善规划实施体制机制

■ 以重大平台和重点项目为引领编制年度实施计划



以战略重点为牵引，以重大平台和重点项目为抓手，制定年度实施计划及各类专项行动计划，推动国土空间规划目标任务落实与实施。



■ 建立规划动态监测评估预警和考核机制



完善体检评估制度

体检：深入剖析年度重点指标的变化情况；
评估：针对五年期国土空间规划实施的总体情况进行全面评价和阶段性总结。

实行国土空间规划全周期管理

实施监督信息系统中设置自动强制留痕功能，分类制定政策和措施解决历史遗留问题。

建立监测预警机制

完善规划实施监测预警的各项设施，建立国土空间规划动态监测评估预警机制

■ 建设智慧城市管理系统



城市管理“一张网”

全力推进数字城管平台构建全市数字化城市管理。

“一张图、一本账”

以建立全市违法建设治理信息平台为基础，形成全市违法建设治理一张图、一本账。



平台优化互联

加快数字城管平台升级优化和互联互通，提高城市管理综合效能，实现管理联动。

搭建智慧政务服务平台

建设全市智慧服务大厅，搭建智慧政务服务平台。



本规划所有数据和内容以最终批复为准
部分图片来源于网络，如涉及版权问题
请与密山市自然资源局联系。